

TERRA AUREA

DOCUMENTO
TERRA AUREA - CONFIDENCIAL
COPYRIGHT 2012

Instituto para la Investigación y el Desarrollo de la Consciencia

DOCUMENTO CONFIDENCIAL
TERRA AUREA - COPYRIGHT 2012

DOCUMENTO CONFIDENCIAL
TERRA AUREA - COPYRIGHT 2012

Prospección Geobiológica

Lugar

Solicitante

Dirección

CP

Teléfono

Móvil

Fax

Correo Electrónico.

TERRA AUREA

Dirección

Daniel Rubio Guerrero

C/ Pozas 48, Of. "B"

San Lorenzo del Escorial · 28200 Madrid.

669415318 · 918907197

daniel.rubio@terraaurea.com

DOCUMENTO CONFIDENCIAL
TERRA AUREA - COPYRIGHT 2012

Introducción

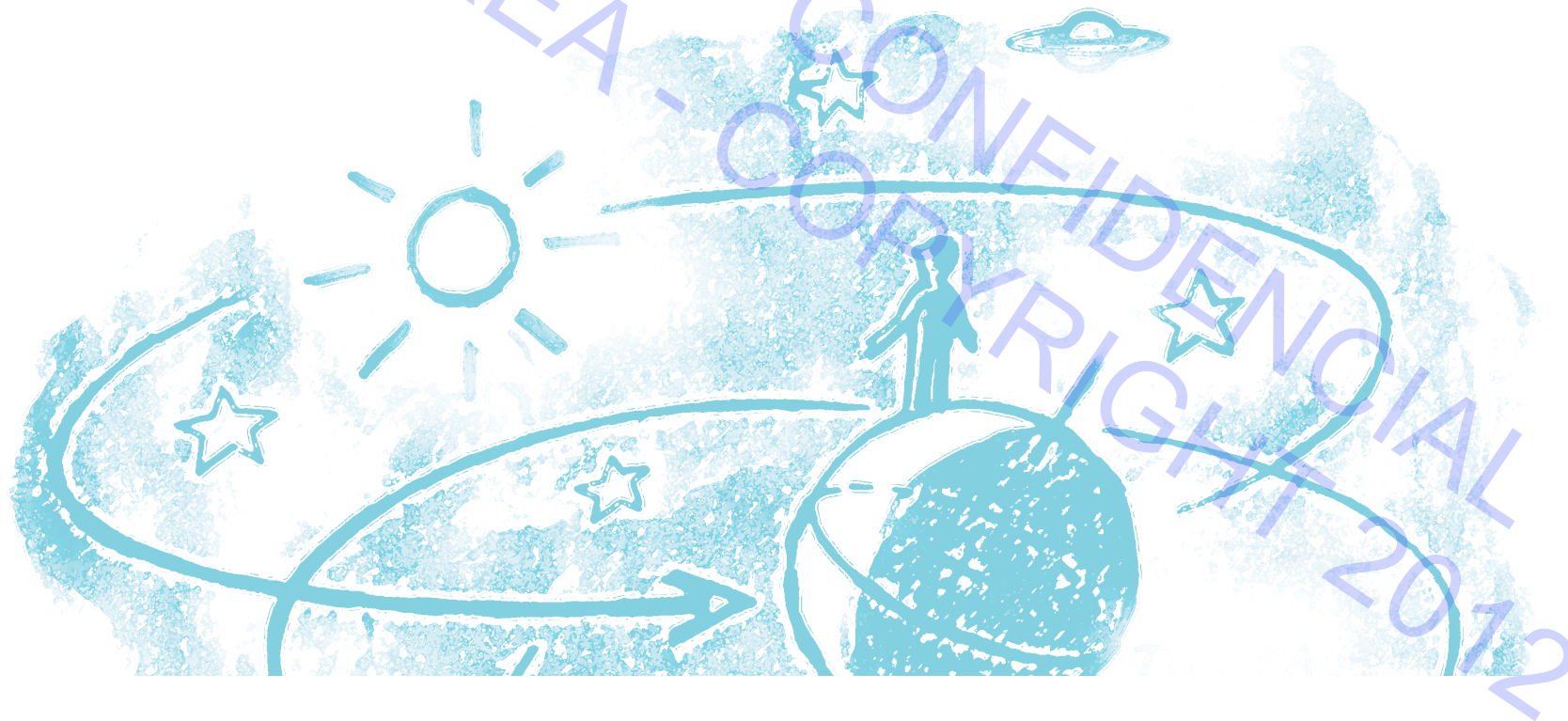
La Geobiología recoge los conocimientos más profundos de la sabiduría tradicional y los une a las más recientes investigaciones científicas, centra su interés en el estudio de las relaciones entre los seres vivos, especialmente el hombre y las energías que emanan de la tierra, las que provienen de las radiaciones cósmicas y las generadas por la propia actividad humana.

Todos los seres vivos están inmersos en un campo global de radiaciones que los bañan constantemente, y de cuya energía depende su equilibrio físico y su salud.

La influencia de las radiaciones sobre la vida, ya sean de carácter natural en el caso de las radiaciones cósmicas y terrestres, o artificial como en los campos electromagnéticos, radiofrecuencias o microondas generados por el hombre, son inmanentes al desarrollo de los organismos vivos sobre la biosfera.

Los márgenes de la geobiología aplicada al hábitat humano implican el estudio de los terrenos para la ubicación de edificios en relación a las constantes geofísicas del lugar, la orientación y el entorno inmediato, el diseño de las formas y proporciones de los espacios, los elementos productores de energía y sus efectos, los procesos de eliminación de desechos al medio natural o la mejor elección de los materiales por sus características naturales y de respeto al medio ambiente y sus moradores.

El fin es el de lograr una mejor calidad de "la vida" y acercarnos a una mejora de la salud global.



DOCUMENTO CONFIDENCIAL
TERRA AUREA - COPYRIGHT 2012

Agua subterránea: 4 Corrientes

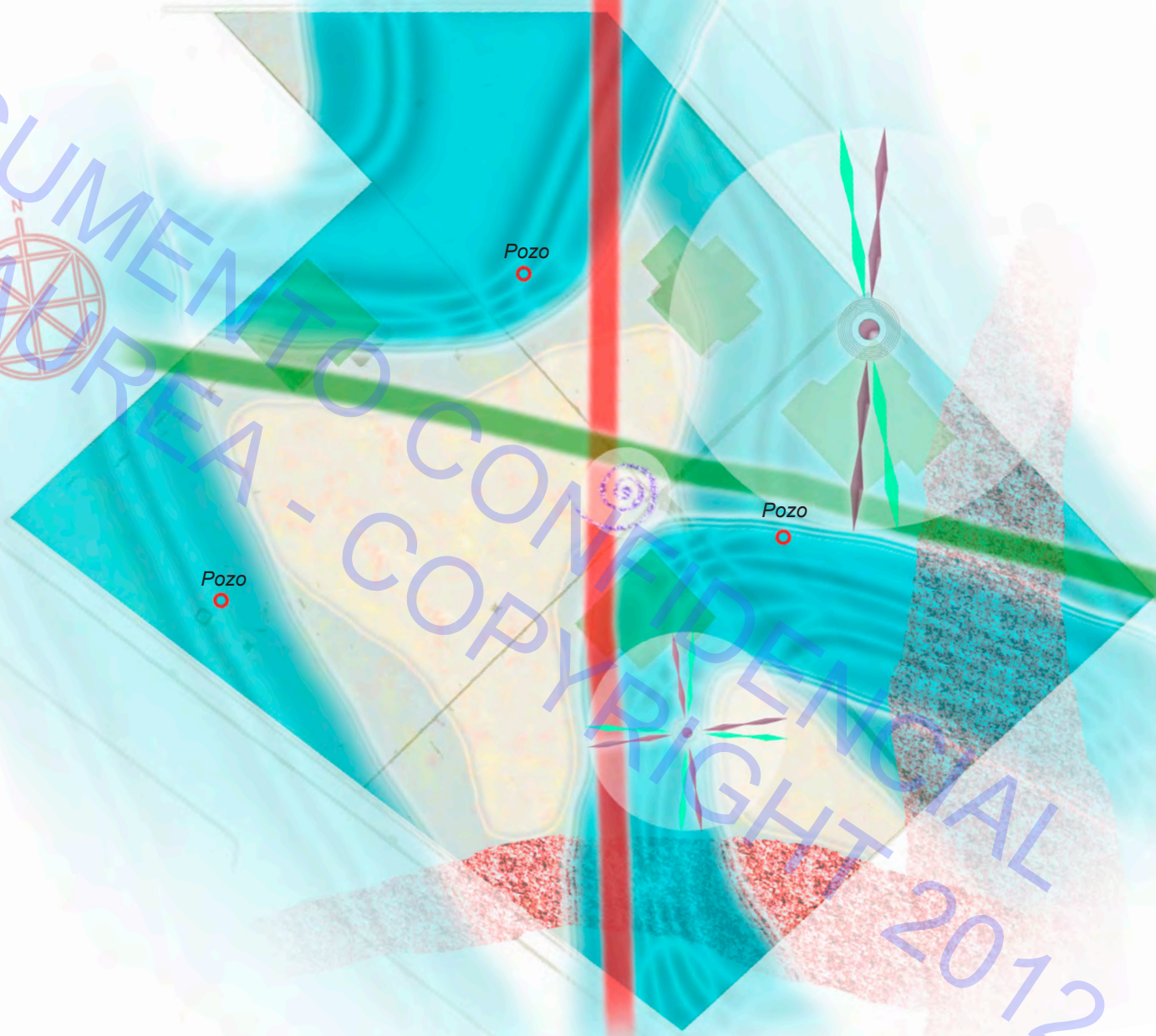
Falla: 2 Fracturas

Chimenea: 2

Vortex: 1

Red Hartmann: 1 Triple

Red Curry: 1 Doble



Plano general de telurismo

Agua subterránea: 4 Corrientes

Falla: 2 Fracturas

Chimenea: 2

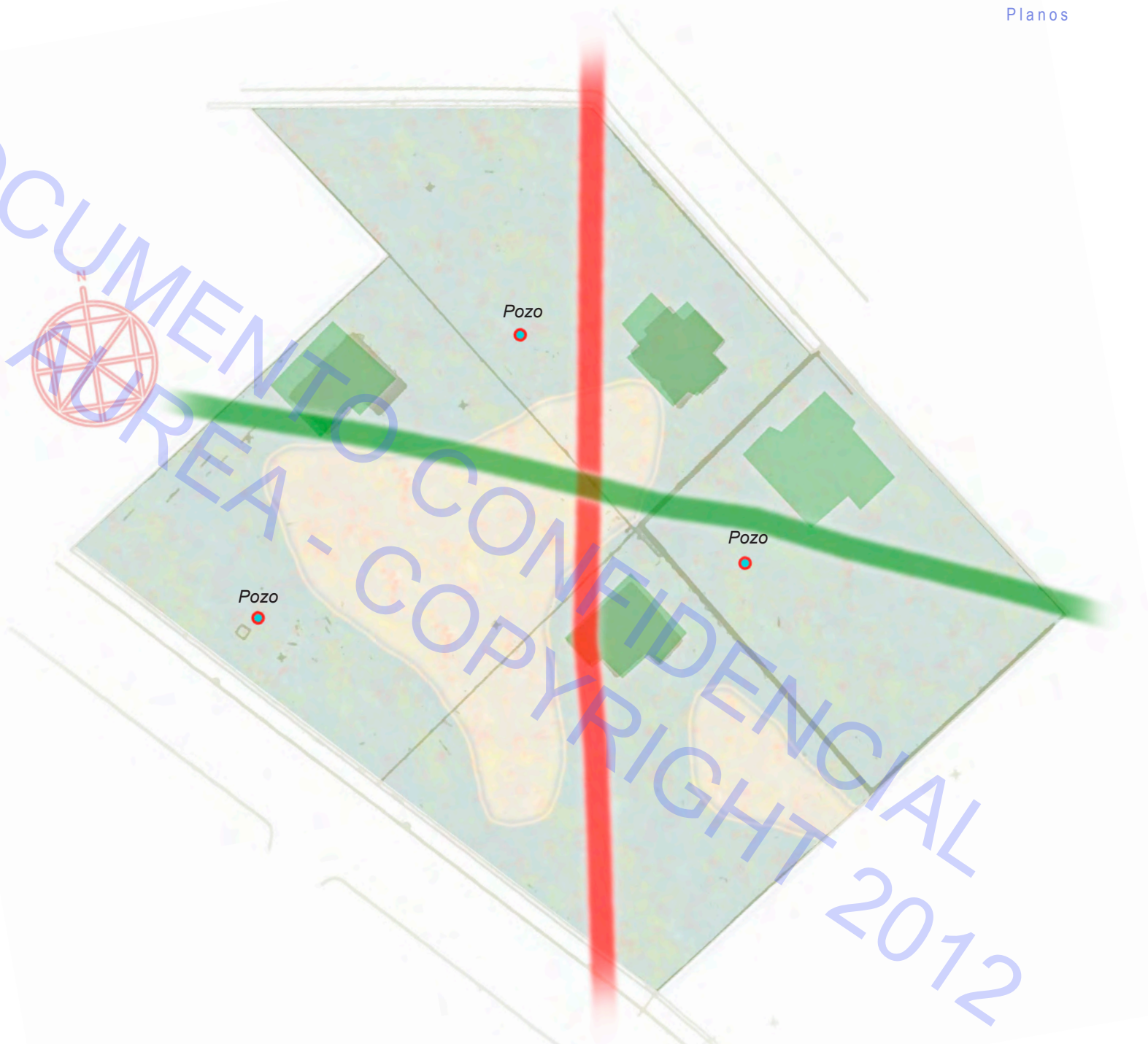
Vortex: 1



Plano de telurismo

Red Hartmann: 1 Triple

Red Curry: 1 Doble



DOCUMENTO CONFIDENCIAL
TERRA AUREA - COPYRIGHT 2012

1. Datos generales

Prospección de: Terreno

Superficie: (+-) 6.000 m²

Fecha: Del 20 al 20 de Mayo de 2007

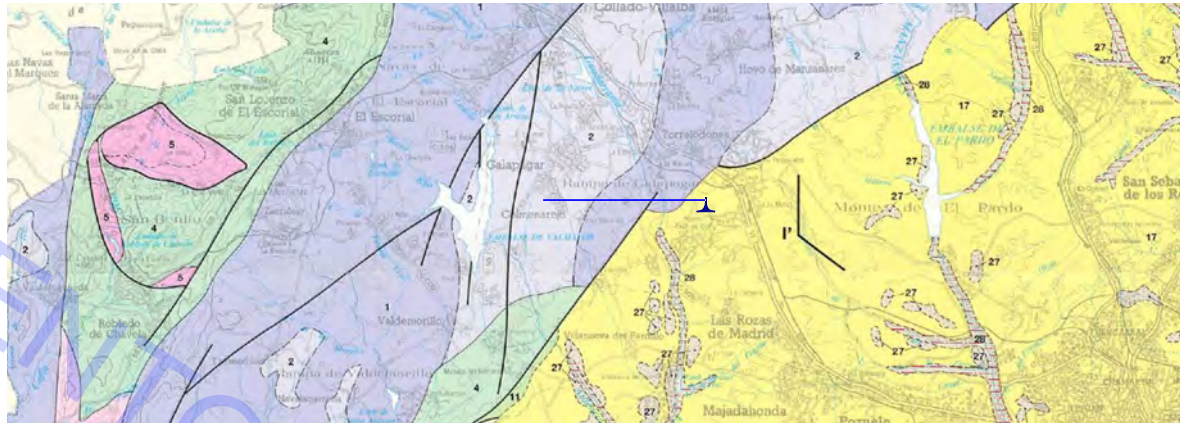
Hora: De 10:00 a 15:00

Presión: Media

Clima: Claros y Nubes

Orientación: Abierto

Luz solar: Buena



Plano Idrogeológico del Instituto Geológico y Minero de España

Tipo de terreno:

Según los mapas del Instituto Geológico Minero de España, encontramos 1 tipo de suelo en la zona donde se realizó la prospección.

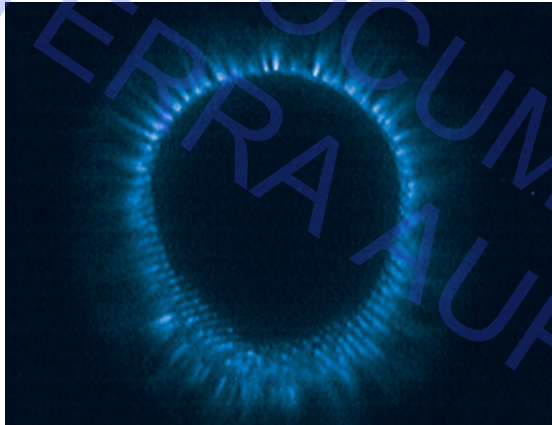
- ▶ Paleozóico. Rocas graníticas.
- ▶ (2. Gris) Granitos y Leucogranitos tardíos.

Observaciones entorno:

- ▶ El enclave se encuentra en una urbanización y se compone de 4 parcelas con edificaciones en cada una de ellas, tres de las cuales se encuentran en estado de ruina, la cuarta está en perfecto estado de habitabilidad y se integra en el futuro proyecto.
- ▶ Tres de las parcelas disponen de pozo con abundante agua, indicativo de alteración telúrica provocada por el flujo de las corrientes subterráneas que alimentan estos pozos.
- ▶ No se observan fuentes de emisiones electromagnéticas artificiales que puedan afectar a las parcelas.
- ▶ Los materiales graníticos del terreno indican alto riesgo de aumentar los niveles de radiación natural y nos indican riesgo en cuanto a las emisiones de gas Radón procedente del terreno.

DOCUMENTO CONFIDENCIAL
TERRA AUREA - COPYRIGHT 2012

2. Valores energéticos del lugar



Biómetro

El conjunto de las radiaciones y energías presentes en un lugar, así como la interacción entre ellas y los moradores, son medidos a través de la sensibilidad y las reacciones neuromusculares, por medio del péndulo y una escala graduada de menos a más. Pudiendo ofrecernos una medida de la calidad general del hábitat.

La valoración de las energías presentes en el lugar se estiman en unidades Bovis (Unidad de medida radiestésica que define la vitalidad de un producto o un lugar).

La escala de Bovis fue en su origen un intento de obtener una unidad de medida radiestésica en Angströms con el fin de cuantificar la energía de las cosas, lugares, plantas, animales o personas. No obstante se encontraron diversas incompatibilidades en relación a la expresión de ambas unidades. En la actualidad las características energéticas de un producto o lugar se estiman en unidades Bovis y se evita toda semejanza con el Angström.



Según esta escala el borde de la salud se encontraría en las **6.320** Unidades Bovis, siendo las **8.000** unidades los niveles óptimos que definen la salud. Por debajo de las 6.320 Unidades tenemos vibraciones cada vez más bajas relacionadas con la enfermedad, a mayor acumulación de alteraciones telúricas en un punto, encontraremos de modo general niveles más bajos.

Por encima de las 8.000 unidades, Entre 9.000 y 10.000 Bovis, valores que corresponden a los niveles vibratorios del Cuerpo Etérico, accedemos a niveles cada vez más sutiles que avivarían aspectos más, creativos, artísticos, intelectuales,...

De 13.000 a 18.000 o más Unidades Bovis, entramos en el dominio Espiritual y el universo sutil. Estos lugares los encontramos en los grandes Lugares Sagrados de la Humanidad, bien de tipo natural, bien creados por el hombre (Santiago de Compostela, Basílica de San Lorenzo de El Escorial, Catedral de Chartres, pirámide de Cheops, Teotihuacán y algunas de nuestras maravillosas iglesias Románicas...)

Observaciones Biómetro:

- ▶ Valor máximo: 7.400 / 7.700 Bv.
- ▶ Valor medio: 5.600 / 6.000 Bv.
- ▶ Valor mínimo: 3.000 Bv.

▶ Los valores Medios Se encuentran ligeramente bajos.

▶ Los valores generales de los lugares que referencian valores dentro de los márgenes de la salud se indican en color verde, aquellos que se encuentran por debajo de estos márgenes se indican en color rojo.

▶ Los valores mínimos se corresponden con las franjas de alteración telúrica presentes en el perímetro de la planta, es conveniente que su influencia no afecte a ninguna zona de estancia prolongada (meses, años, ...). Sería aconsejable tenerlo en cuenta a la hora de ubicar las camas y puestos de trabajo, sobre todo los que requieran presencia continuada en ese lugar.

Cociente Cosmotelúrico:

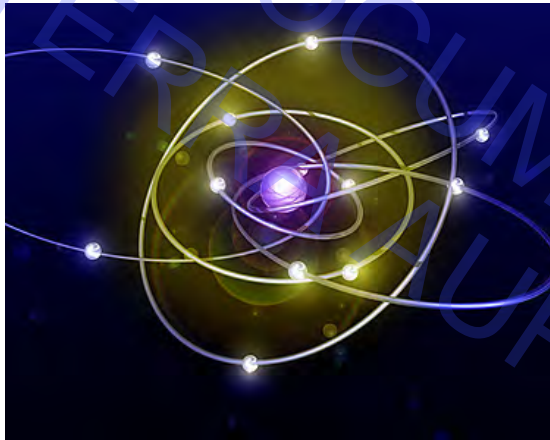
Es el que nos permite ver el equilibrio o desequilibrio que se produce en el intercambio de las energías telúricas que suben hacia el cielo y de las cósmicas que se internan en el interior del planeta. Es muy importante que dicho cociente se encuentre en equilibrio. Un exceso de energías cósmicas en el lugar puede ser igual de perturbador que un exceso de energías telúricas.

Observaciones Cociente Cosmotelúrico:



▶ Encontramos que el cociente cósmotelúrico marca unos niveles significativamente telúricos, indicando la gran incidencia de elementos geopatógenos en el lugar.

3. Radiactividad



La radiactividad es una propiedad en virtud de la cual algunos elementos, tales como el uranio, el torio, el radio, o el radón, se desintegran con el paso del tiempo para dar lugar a nuevos átomos, emitiéndose, al mismo tiempo, en este tipo de procesos, radiaciones y partículas de naturaleza diversa.

1. Radiación alfa: Flujos de partículas cargadas positivamente compuestas por dos neutrones y dos protones (núcleos de Helio). Son desviadas por campos eléctricos y magnéticos. Son poco penetrantes aunque muy ionizantes. Y son muy energéticos.

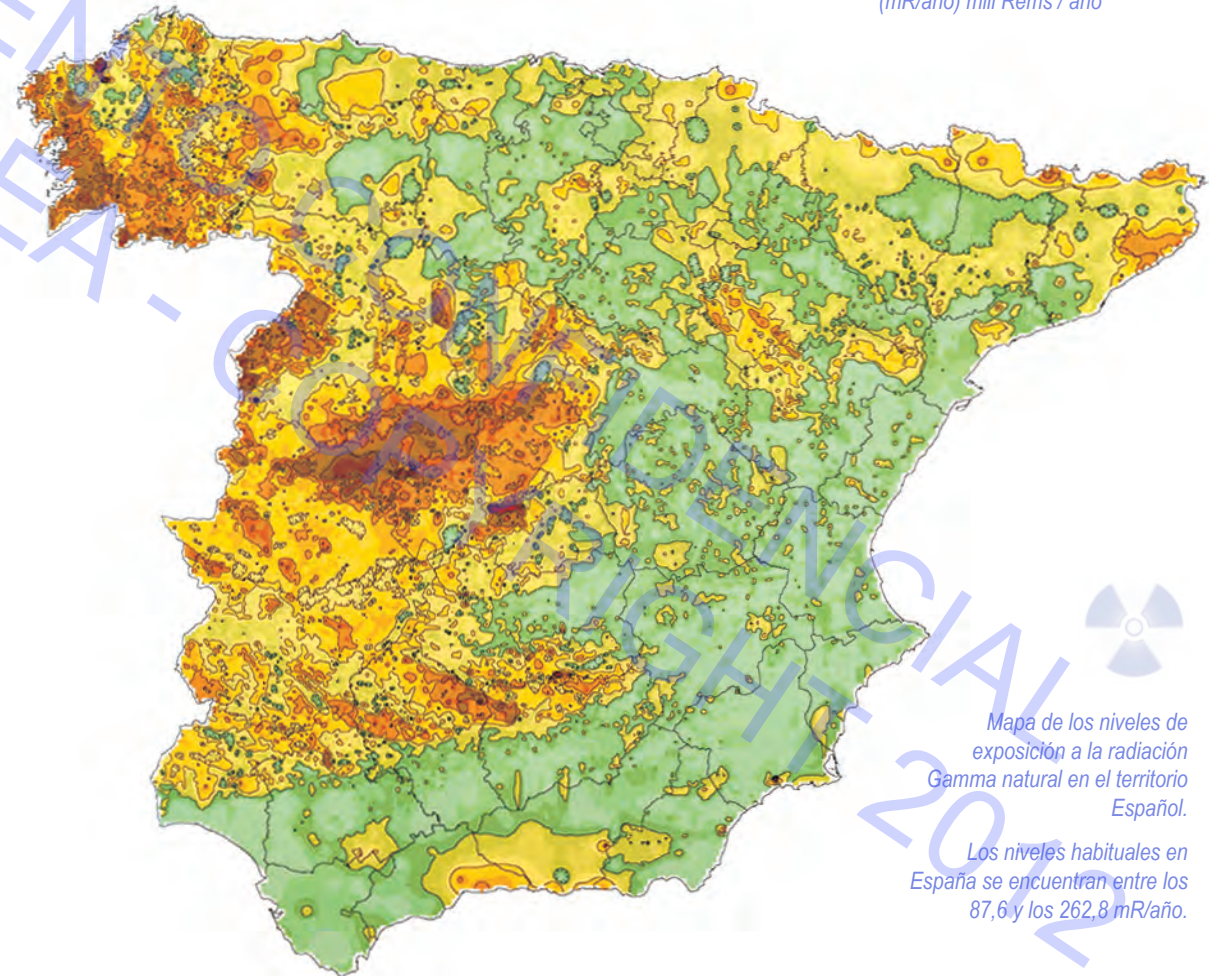
2. Radiación beta: Flujos de electrones (beta negativas) o positrones (beta positivas) resultantes de la desintegración de los neutrones o protones del núcleo cuando este se encuentra en un estado excitado. Es desviada por campos magnéticos. Es más penetrante aunque su poder de ionización no es tan elevado como el de las partículas alfa. Por

lo tanto cuando un átomo expulsa una partícula beta aumenta o disminuye su número atómico una unidad (debido al protón ganado o perdido).

3. Radiación gamma: Ondas electromagnéticas. Es el tipo más penetrante de radiación. Al ser ondas electromagnéticas de longitud de onda corta, tienen mayor penetración y se necesitan capas muy gruesas de plomo u hormigón para detenerlos. Es el tipo de radiación que usualmente se tiene en cuenta al efectuar mediciones de materiales o terrenos.

Los niveles de radiación se consideran peligrosos a partir de los **250 mR/año** con un aumento significativo del 25 % con respecto a la radiación de fondo.

(mR/año) mili Rems / año



Mapa de los niveles de exposición a la radiación Gamma natural en el territorio Español.

Los niveles habituales en España se encuentran entre los 87,6 y los 262,8 mR/año.

EL RIESGO PARA LA SALUD SEGÚN LA E.P.A.
(Environmental Protection Agency, Agencia de Protección del Medio Ambiente USA).

Relación entre la dosis de radón y el posible porcentaje de muertes por cáncer de pulmón.

PCi/L	Bq/m ³	Mín.%	Máx.%
200	7.400	44	77
100	3.700	27	63
40	1.480	12	38
20	740	6	12
10	370	3	6
4	148	1	5
2	74	0.7	3
1	37	0.3	1.3

(PCi/L) Pico Curie / Litro

(Bq/m³) Bequerelio / m³



Gas Radón:

El gas radón (Rn) es emitido por el radio (Ra), y se encuentra asociado con el uranio(U), originado en las rocas y también en los materiales de construcción.

Si el radón se desintegra en la atmósfera, los isótopos radiactivos que resultan se adhieren a las partículas de polvo.

El radón tiene una vida media de 3,8 días, la mayoría del radón que se forma bajo la tierra se vuelve a descomponer, y se convierte en sólido antes de que tenga ocasión de salir fuera de la superficie terrestre.

Los isótopos del radón se descomponen en los siguientes emisores de tipo Gamma:

Radio B: pb, peso atómico 214, vida media 26,8 minutos

Radio C: bi, peso atómico 214, vida media 19,7 minutos

Radio C': po, peso atómico 214, vida media 1,5 por 10,4 segundos

Radio D: pb, peso atómico 210, vida media 22 años

Radio E: bi, peso atómico 210, vida media: 5 días

El Gas Radón puede pasar al interior de la casa a través de grietas o aberturas en su sótano o cimientos, y alcanzar concentraciones peligrosas. El peligro es debido a que los productos de descomposición emitidos por el gas se adhieren a las partículas de polvo.

Son altamente radiactivos y pueden alojarse dentro del cuerpo, cuando inhalamos polvo contaminado. Una vez alojados dentro del cuerpo pueden permanecer allí mucho tiempo (Radio D), sometiendo a las células que circundan las partículas a un bombardeo constante de radiación ionizante. Esto destruye y daña el tejido, desencadenando cáncer de pulmón.

Disminuyendo el Gas Radón:

Se puede disminuir la concentración de radón en una casa o local mediante la ventilación. El método más inmediato para ello consiste en abrir respiraderos o instalar extractores de aire a menos de un metro en el sótano o los bajos.

El gas Radón pesa nueve veces más que el aire y por tanto se acumula en las partes bajas.

Se deberían sellar todas las grietas y aberturas, por ejemplo, alrededor de tuberías y cables eléctricos que entren en su sótano.

Los desagües y alcantarillas del piso son a menudo fuentes de Radón. Lo ideal es sellar y facilitar la ventilación por debajo del nivel sellado.

Algunos materiales de construcción contienen uranio natural, siendo emisores tanto de gas Radón como de radiación directa.

Legislación gas Radón

En Estados Unidos el límite máximo aconsejable es de 4pCi/l.

En Inglaterra el límite es de 200 Bq/m³ (5,4 pCi/l).

La Comunidad Europea recomienda no se supere los 400Bq/m³ en las viviendas actuales y los 200 Bq/m³ en las de nueva construcción según la recomendación de la Comisión de Medio Ambiente de la CEE del 21 de febrero de 1990.

Observaciones Radiactividad:

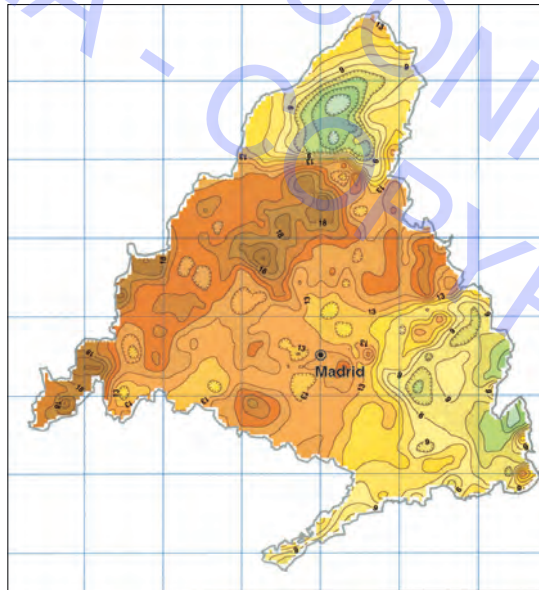
Medición 1: 184,32 mR. Año **Medición 2:** 174,29 mR. Año **Medición 3:** 190,31 mR. Año

▶ Todos estos valores se encuentran dentro de los márgenes de seguridad en cuanto a las emisiones radiactivas de suelos y materiales.

▶ No existen contrastes significativos entre los valores. Primer valor se tomó sobre zona neutra, el segundo y el tercero sobre corrientes de agua subterránea.

▶ Los valores se encuentran bastante bajos teniendo en cuenta los valores medios naturales en la zona, no obstante y en relación a las excavaciones se preveen para realizar las cimentaciones de la nave se hace aconsejable realizar alguna medición de control sobre la base natural del terreno.

▶ En esta zona de Madrid se hace muy importante la ventilación regular de los edificios sobre todo en sótanos y bajos para evitar la acumulación de gas Radón procedente de la descomposición radiactiva del Uranio contenido en los granitos del terreno.



Mapa de los niveles de exposición a la radiación Gamma natural en la Comunidad de Madrid

Niveles de Uranio y de Torio presentes en rocas y suelos en partes por millón (ppm).

TIPO DE ROCA	U ₂₃₈	Th ₂₃₂
Basálticas	001.0	004.0
Granitos	005.0	012.0
Arcillas	003.7	011.0
Arenas	000.5	001.7
Suelos	001.0	006.0
Ultrabásicas	0.001	0.004



Las mediciones se han realizado con un Contador Geiger RADALERT.

Número de serie: 90489

Sensibilidad: 0,001 mR/h.

Unidades: mili Rem/h.

DOCUMENTO CONFIDENCIAL
TERRA AUREA - COPYRIGHT 2012

4. Contaminación electromagnética artificial



Toda corriente eléctrica produce un campo electromagnético, es decir, da origen a unas ondas que sólo se diferencian unas de otras por la frecuencia de su oscilación: la luz, las radiaciones infrarrojas, las ondas de radio, las microondas, los rayos X...

La Contaminación Electromagnética Artificial es producida por la acción de generadores y aparatos eléctricos, y por la pérdida de conducciones mal aisladas, de alto voltaje, líneas sobrecargadas, antenas y aparatos de telefonía móvil.

La actividad y funcionamiento armónico de las células está unido a fenómenos oscilatorios de frecuencia, cuyo desarreglo o interferencia por parte de otros semejantes pero de distinta frecuencia, pueden generar problemas de salud, afectando al sistema nervioso y al equilibrio eléctrico general del cuerpo, llegando a producir depresión, irritabilidad y desequilibrios emocionales, así como disfunciones del sistema inmunológico.

Aunque por lo general no afecta de forma inmediata, su efecto es acumulativo y deteriora paulatinamente la calidad de vida de las personas expuestas.



Campos electromagnéticos FEB: Las principales fuentes de “campos electromagnéticos de Frecuencia Extremadamente Baja (50 Hz)”, son la red de suministro eléctrico (transformadores, líneas de alta tensión, etc...) y todos los aparatos eléctricos.

Existen dos variantes que conforman los campos electromagnéticos, el campo eléctrico y el campo magnético.

Los campos magnéticos se originan por el movimiento de cargas eléctricas, es decir, los campos magnéticos tienen su origen en las corrientes eléctricas.

Cuando hay corriente, la magnitud del campo magnético cambia con el consumo, cuanto mayor es la intensidad de la corriente, mayor es la intensidad del campo magnético.

Los campos magnéticos son más intensos en los puntos cercanos a su origen y su intensidad disminuye rápidamente conforme aumenta la distancia desde la fuente.

Los materiales comunes, como las paredes de los edificios, no bloquean los campos magnéticos.

La intensidad de los campos magnéticos se mide en amperios por metro (A/m), aunque en las investigaciones sobre campos electromagnéticos los científicos utilizan más frecuentemente una magnitud relacionada, la densidad de flujo, en microteslas, (μT) o en nanoTeslas (nT).



Radiofrecuencias: El movimiento de cargas eléctricas en un conductor (como la antena de una emisora de radio o TV) origina ondas de campo eléctrico y magnético (denominadas ondas electromagnéticas) que se propagan a través del espacio vacío a la velocidad de la luz (300.000 Km/s). Estas ondas radiadas llevan asociada una energía electromagnética que puede ser captada por una antena receptora (la antena de TV de una casa o la pequeña antena incorporada en un teléfono móvil).

Ondas de radio, TV, telefonía móvil, teléfonos, walkytalki, Wifi, inalámbricos etc.

Según su frecuencia, potencia y la distancia de la fuente emisora encontraremos mas o menos radiación en el lugar afectado.

La geometría de los edificios, calles, árboles y objetos próximos es decisiva en los valores presentes en el lugar. Las emisiones viajan en línea recta pero por interferencia con las formas y los materiales se producen rebotes y resonancias en los objetos metálicos, las paredes absorben la radiación y los cristales de las ventanas casi no interfieren en su tránsito.

La densidad de potencia de los campos electromagnéticos de alta frecuencia se mide en micro Watios / cm² ($\mu\text{W}/\text{cm}^2$)

Observaciones Campo Electromagnético.

▶ se localizan inmisiones de campo electromagnético derivadas de una línea eléctrica de transporte o alumbrado público soterrada en las aceras de las calles Del ----- que presenta unos valores de entre 10 y 60 nT. Estos valores son bajos y disminuyen a poca distancia de la fuente emisora. No implican ningun riesgo para la salud en relación al futuro proyecto.

Observaciones Campo Eléctrico.

▶ No existen valores de campo eléctrico.

Observaciones Telefonía Móvil.

▶ No existen valores significativos. (0,00003 / 0,0001 $\mu\text{W}/\text{cm}^2$).

Observaciones otras inmisiones de Radiofrecuencias.

▶ No existen valores significativos. (0,00003 / 0,0001 $\mu\text{W}/\text{cm}^2$).

Aparatos de medida de inducción magética



Medidor triaxial de campos magnéticos F. W. BELL 4080

Número de serie: (407) 678-6900.

Gama de Frecuencias: de 25 a 1.000 Hz.

Rango: de 0 a 51.100 nT.

Unidades: milgaus.

Detección: 3 ejes.



Medidor de Campos Magnéticos y eléctricos **Kombi Test** con sondas (3) de campo magnético.

Número de serie: No

Gama de Frecuencias: de 25 a 1.000 Hz.

Rango: de 0 a 10.000 nT.

Unidades: nT

Detección: 1 eje.

Aparatos de medida de Campo eléctrico



Detector de Campos Eléctricos **SFT 20**

Número de serie: No.

Gama de Frecuencias: de 0 a 1.000 Hz.

Rango: de 0 a 900 V/m.

Unidades: V/m.



Medidor de Campos Magnéticos y eléctricos **Kombi Test** con sonda (1) de campo eléctrico.

Número de serie: No.

Gama de Frecuencias: de 25 a 1.000 Hz.

Rango: de 0 a 10.000 nT.

Unidades: V/m.

Aparatos de medida para densidad de potencia de las emisiones radioeléctricas



1. Analizadores de espectro **ESPECTRAN HF 6080**

Número de serie: 00858

Gama de Frecuencias: de 1 a 7.000 MHz

Rango: de 0 a 999,99 W/m²

Unidades: V/m y W/m²

2. Analizadores de espectro **ESPECTRAN HF 2025**

Número de serie: 05414

Gama de Frecuencias: de 700 a 2.500 MHz

Rango: 0 a 999,99 W/m²

Unidades: V/m y W/m²



Medidor de Radiofrecuencias y Microondas **Room HRF 1**

Número de serie: 210369

Gama de Frecuencias: de 25 a 1000 MHz

Rango: de 1 a 199,9 μW/m² y de 1 a 199,9 mW/m²

Unidades: μW/m² y mW/m²

Limites de exposición 50 Hz

En relación a la exposición a campos electromagnéticos FEB, la normativa española se basa en los valores de la recomendación del Consejo de Europa de 12 de julio de 1999 que establece como límite de referencia **100.000 nanoTeslas (nT)** de inducción magnética para campos electromagnéticos de 50 Hz.

Los valores que recomienda el Consejo de Europa tienen como referencia la guía presentada por la Comisión Internacional para la Protección contra la Radiación no Ionizante (ICNIRP) en 1998. En la actualidad, los límites de radiación recomendados por la ICNIRP han sido establecidos teniendo en cuenta únicamente los efectos térmicos de las radiaciones electromagnéticas, que son los únicos que en la actualidad han sido demostrados inequívocamente con evidencia científica.

Por debajo de los límites de radiación establecidos, los efectos térmicos de la radiación electromagnética son contrarrestados sobradamente por los mecanismos de regulación de la temperatura del cuerpo humano. Sin embargo, hoy en día la controversia está centrada en posibles efectos no térmicos de los campos electromagnéticos.

El ICNIRP ha declarado que "...algunos estudios epidemiológicos indican un posible ligero incremento del riesgo de leucemia en los niños, asociado a niveles de campos magnéticos de frecuencia industrial (50/60 Hz) promediados en el tiempo iguales o mayores de **400 nT**". Este hecho ha llevado al Centro Internacional de Investigación sobre el Cáncer (CIRC), organismo de la Organización Mundial de la Salud, a clasificar los campos magnéticos FEB como posiblemente cancerígenos.

Diversos países como Suecia, Suiza e Italia aplican el principio de precaución y señalan el límite máximo de **250 nT**.

*(nT) nanoTesla

En relación a las emisiones de campo eléctrico, la legislación actual contempla límites de 5.000 a 10.000 V/m según las normas del IRPA, para exposición continua o laboral.

Aunque no hay un criterio oficial ni consensuado se estiman unos valores Límites de hasta **10 V/m** en las cabeceras de las camas.

*(V/m) Voltio / metro

Limites de exposición Telefonía Móvil GMS 900 Mhz, GMS 1.800 Mhz, y UMTS 2.000 Mhz.

Real Decreto 1066 / 2001, de 28 de septiembre

El gobierno aprobó en septiembre de 2001 el Real Decreto 1066 / 2001, de 28 de septiembre, por el que se aprueba el Reglamento que establece condiciones de protección del dominio público radioeléctrico, restricciones a las emisiones radioeléctricas y medidas de protección sanitaria frente a emisiones radioeléctricas. cuyo valor más restrictivo es de **450 µW/cm²** para frecuencias de 900 MHz.

Resolución de Salzburgo

Los días 7 y 8 de Junio del 2000 tuvo lugar en Salzburgo, Austria, organizado por el Departamento de Medio Ambiente y Salud Pública de Austria, una CONFERENCIA INTERNACIONAL sobre Emplazamiento de emisoras de Telefonía Móvil, Ciencia y Salud Pública, que reunió a las mas relevantes personalidades en la materia y al término del cual se ha emitido el siguiente primer comunicado, con las conclusiones alcanzadas, que son de gran importancia porque en ellas se fijan valores máximos recomendados provisionalmente al día de hoy (y por lo tanto, revisables a la baja en cualquier momento que ello se considere necesario) para garantizar la salud y el bienestar de la población residente cerca de dichas antenas.

Las conclusiones de la conferencia internacional sobre la ubicación de antenas para móviles (Ciencia Aplicada y Salud Pública Salzburgo, 7/8 de Junio de 2.000) recomiendan un valor máximo de exposición de **0'1 µW/cm² (0,001 µW/cm² en dormitorios)**.

*(µW) microWatio

5. Franjas geopatógenas naturales

Nuestro ambiente físico se encuentra inmerso en un campo de fuerzas que operan en forma de radiaciones procedentes del Cosmos, de la propia Tierra y de la resonancia entre ambos.

Viento solar, radiación cósmica de fondo, campo magnético terrestre, campo magnético local, campo eléctrico atmosférico, efluentes radiactivos naturales, ..., forman parte del conjunto de radiaciones que constituyen el entorno energético en el que se desarrolla la vida.

Toda Anomalia en la constitución geológica del subsuelo puede traducirse por una perturbación localizada de las líneas de fuerza.

La permanencia durante largos periodos de tiempo (meses, años, ...) en la vertical de estos lugares genera un estrés de adaptación que puede incurrir en la alteración o merma del estado de salud de los organismos o personas que las habitan.

Al constatar la incidencia negativa que estos lugares ejercen sobre la salud de quienes permanecen largos periodos habitándolos se les denomina "zonas geopatógenas".

Es importante tener en cuenta que la mayor influencia de todos estos factores se produce durante la noche, en el periodo de sueño, cuando se regenera el estado físico y mental.

Las radiaciones telúricas suben verticalmente, sin difusión lateral.

Entre las dos y las cuatro de la madrugada se alcanzan los valores máximos de intensidad en las emisiones procedentes del telurismo del planeta.

Por efecto del viento solar el campo magnético terrestre se distorsiona de forma proporcional al empuje recibido por las emisiones solares. En la cara enfrentada al Sol (día) la magnetosfera se

comprime hasta una distancia aproximada de diez radios terrestres mientras que en el lado nocturno del planeta la magnetosfera despliega una cola de magnitudes muy amplias hacia el espacio, intensificando las emisiones del campo magnético natural de la Tierra.

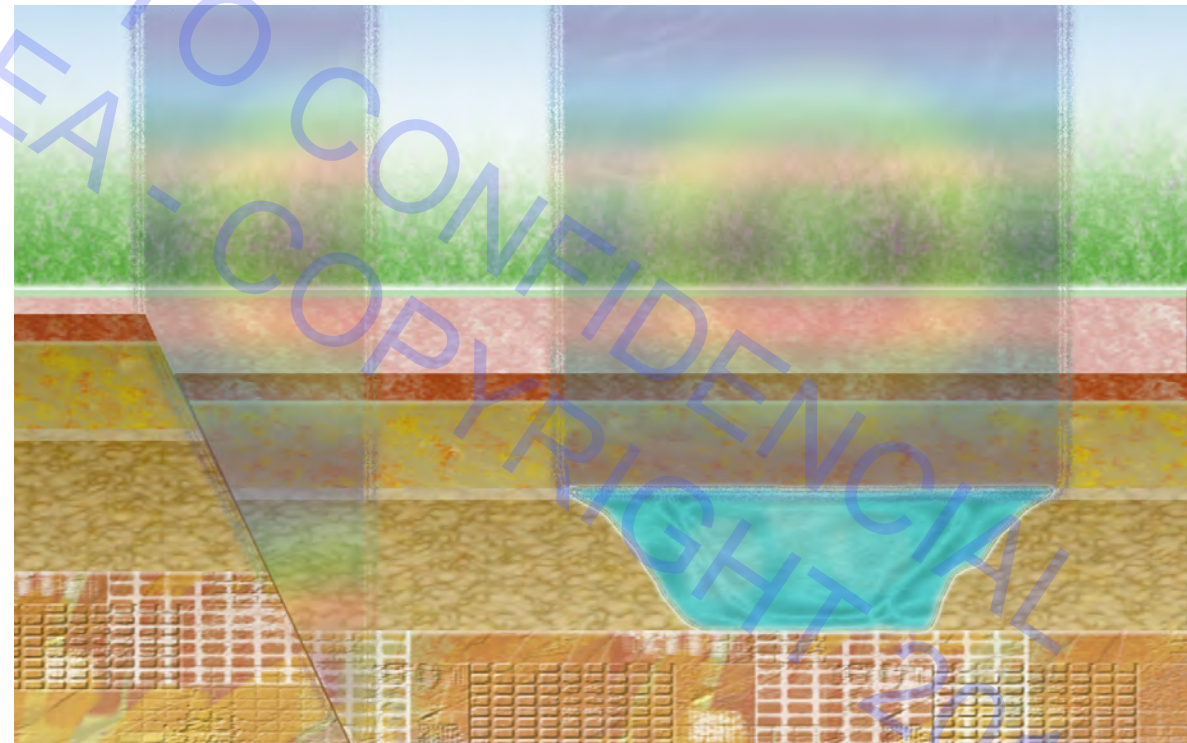
La menor modificación atmosférica también se acompaña de una variación considerable de las intensidades de las radiaciones que provienen del subsuelo. La intensidad varía en el mismo sentido que la temperatura.

Máxima en verano. Mínima con el Frío y desaparece con la helada o la nieve.

Las radiaciones son más fuertes los días de sol prolongado y brillante.

Son más fuertes con la subida del sol por encima del horizonte.

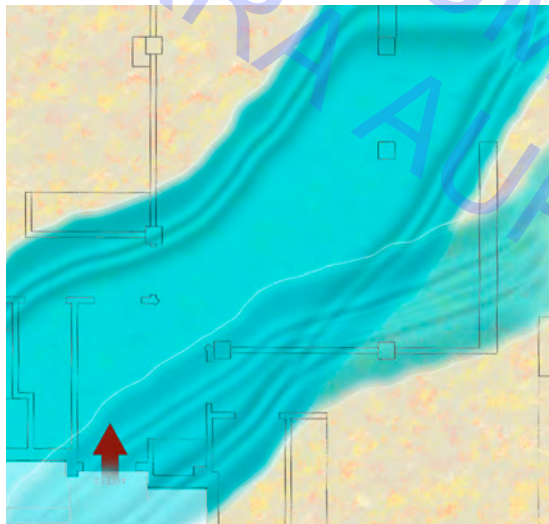
Un largo período de lluvia las hace bajar sensiblemente.



Sección en el terreno de una falla y una corriente de agua.

Aguas subterráneas

Corrientes y masas de Agua subterránea que alteran la cantidad de energía telúrica emitida en la vertical de su curso, en función de la mayor conductividad eléctrica que confieren al suelo.



Características:

- Elevación de la conductividad eléctrica del piso.
- Elevación de la ionización del aire. (comprobado por el Dr. Lehman en 1932).
- Elevación de los Rayos Infrarrojos. (Remi Alexandre).
- Anomalías del Campo Magnético Terrestre.
- Aumento de la Carga eléctrica del aire y del suelo.
- Aumento de la potencia del campo de Ondas Ultracortas
- Desórdenes Micro sísmicos.

Alteración de la radiación de Microondas. (Las radiaciones comprendidas en la banda de las microondas tienen, por su similitud operativa, una gran influencia en los procesos biológicos, y por lo tanto en los organismos vivos).

Alteración de la radiación Gamma.

Aumento de la radiación de Neutrones Térmicos.

Se indica que el agua es un medio de dispersión por excelencia y una larga exposición disminuye la energía vital.

Parámetros:

- Dirección en que corre el agua.
- El Volumen y el Torrente o fuente subterránea.
- La Caída y Velocidad del Curso.
- Los Materiales existentes en el cauce
- La Fricción producida sobre los mismos
- El tipo de terreno en combinación con el agua subterránea influye de modo distinto en la salud de las personas, siendo más suave la influencia de los terrenos calcáreos que los silíceos, cuarcíticos o graníticos.

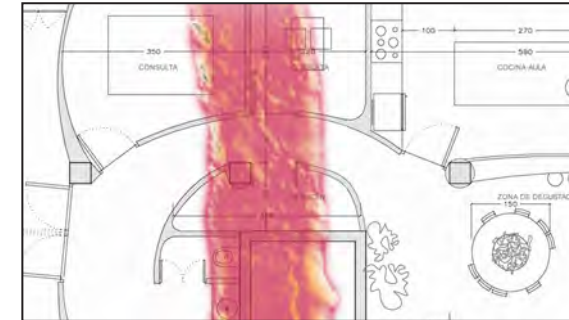
Se observa que en aguas profundas, a mayor profundidad mayor influencia.

Las radiaciones se sienten sin merma alguna en los pisos más altos de los rascacielos.

Fallas

Una ruptura geológica se produce por la separación o fisura de una masa rocosa en dos partes. Si estas dos partes se desplazan la una con respecto a la otra, aparece una Falla. Este desplazamiento

puede ser horizontal produciendo grietas e incluso cavernas o vertical creando con ello fisuras y saltos, las fallas más importantes se mencionan en las cartas geológicas.



Características:

- Se manifiestan en la superficie como rupturas de los campos magnéticos y eléctricos terrestres.
- Los bordes son más perturbadores que la zona mediana.
- La ionización producida en la vertical de las fallas puede ser 50 veces superior a la detectada en un terreno normal.
- Presentan grandes variaciones radiactivas.
- Las Fallas pueden ser secas o Húmedas si canalizan circulaciones de agua.

Parámetros:

- Tamaño y profundidad.
- Composición mineral del terreno en relación a efectos eléctricos y emisiones radioactivas.
- Las radiaciones se sienten sin merma alguna en los pisos más altos de los rascacielos.



Observaciones telurismo general:

- ▶ La alteración telúrica presente en la parcela ocupa entre un 56 y un 60 % de la superficie total de la parcela.
- ▶ La dispersión de las alteraciones no es muy amplia y concreta las dos zonas neutras bien definidas (color amarillo).
- ▶ Se localiza cuatro corrientes de agua en el lugar. Los elementos referenciados se indican en el plano adjunto en color azul.
- ▶ Se localiza dos fallas en el lugar. Los elementos referenciados se indican en el plano adjunto en color rojo.
- ▶ Se encontró que las franjas y zonas geopatógicas prospectadas tienen más ocupación que la determinada por los márgenes físicos de las corrientes de agua y las fallas, estos márgenes se indican en el plano con una trama de color azul claro.
- ▶ Es conveniente que su influencia no afecte a ninguna zona de estancia prolongada (meses, años, ...). Sería aconsejable tenerlo en cuenta a la hora de ubicar las camas y puestos de trabajo, sobre todo los que requieran presencia continuada en ese lugar.



Plano detelurismo

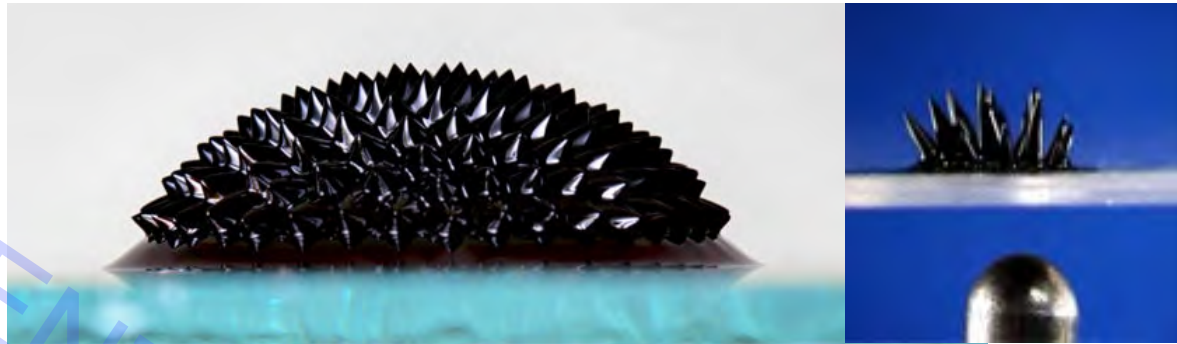
DOCUMENTO CONFIDENCIAL
TERRA AUREA - COPYRIGHT 2012

6. Redes

Las redes de campo magnético (Hartmann, Curry, Peyre, ...), son de carácter global y se encuentran en todo el planeta.

Su presencia distorsiona las constantes geofísicas del terreno (campo magnético, campo eléctrico, ionización del aire, emisiones de radiación gamma, etc....).

Las redes geomagnéticas que por sus características geopatógenas se tienen más en cuenta en una prospección geobiológica, son la denominadas Hartmann y Curry en referencia a las personas que las descubrieron.



Fluido ferromagnético adoptando la forma de las líneas de fuerza de un campo magnético. Estas surgen del plano en forma ortogonal como las redes que provocan las líneas de fuerza del campo magnético terrestre.

Red Hartmann

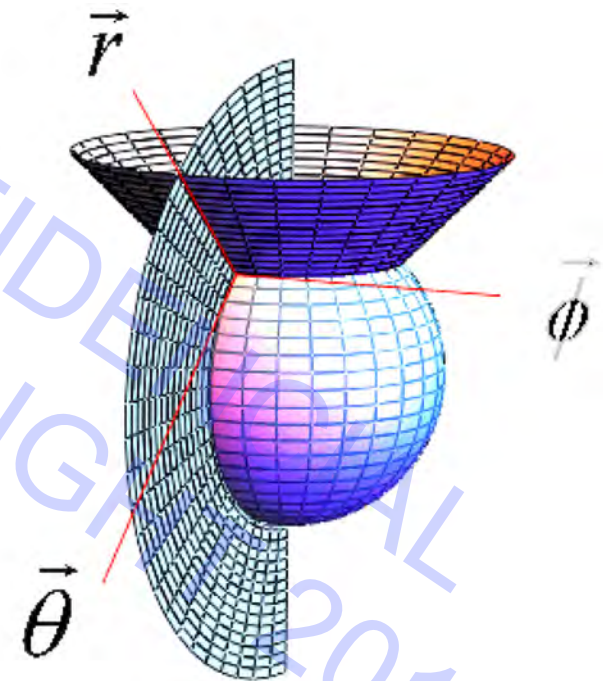
El Dr. Hartmann descubre esta red en los años 50, describiéndola a lo largo de la siguiente década. Se la ha llamado también red global porque se la encuentra en toda la superficie del planeta.

Está constituida por bandas de orientación N/S y E/O como muros invisibles de alrededor de 21 cm. de espesor, con una separación que oscila entre los dos metros y medio para las líneas E/O y unos dos metros para las N/S. Dibujando un rectángulo entre líneas denominado zona neutra. Estas proporciones son teóricas, pues la realidad nos enseña que en cada lugar y momento, en función de la latitud y longitud geográficas del punto estudiado por un lado, y del exceso de campos electromagnéticos artificiales existentes en la zona encontraremos las líneas más juntas o más separadas. También el exceso de alteraciones telúricas hace que las líneas tiendan a estar más juntas y distorsionadas adaptándose a la forma de la alteración presente en el lugar.

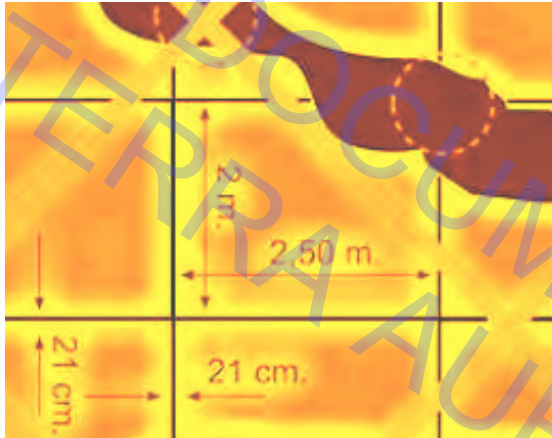
La red Hartmann forma una estructura espacial compuesta por planos horizontales y verticales cortándose ortogonalmente entre sí.

Denominada red telúrica por considerar esta emisión procedente de las emisiones de campo terrestre, se referencia su presencia en distintas experimentaciones tanto en minas profundas (Investigaciones de H.F. Preiss) como en alturas considerables, incluso en las zonas más altas de edificios y lugares sobre la superficie terrestre como la torre Eiffel. Se la supone repartida por toda la biosfera, pero Babonneau nos señala por otro lado que no se encuentra esta red a partir de los 2000 metros de altitud.

Se sabe que la red presenta una polaridad alternante en cada una de las líneas, si una de ellas tiene un movimiento de N a S, la paralela a continuación la tendría de S a N; dicho de otra manera podrían ser líneas consideradas positivas y negativas. El entrecruzamiento de dichas líneas da lugar a cruces de polaridades

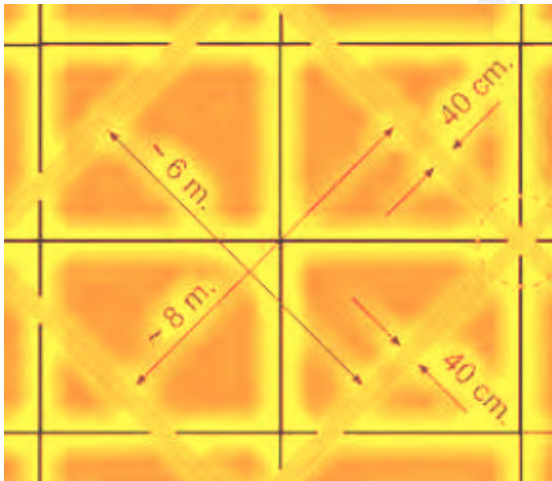


Esquema de los tres ejes de un campo magnético proyectado desde una entidad esférica o puntual.



Trama de Red Hartmann

Trama de Red curry



muy marcadas (++) , (--), (+-), (-+). Es la influencia de estos nudos sobre el cuerpo humano junto a las llamadas alteraciones telúricas producidas por alteraciones en las constantes geofísicas, las que determinan las zonas con mayor factor de riesgo a medio y largo plazo sobre la salud de las personas.

Existe una zona más activa en el borde de la red que viene a tener unos 2 o 3 cm de ancho. Parece que uno de los bordes es más fijo que el otro.

Encontramos, cada cuatro líneas, es decir en un intervalo de 10 m. unas líneas más anchas, con un espesor de aproximadamente 42 cm estas líneas Hartmann tienen mas densidad energética que la media y se las denomina líneas dobles, de éstas se derivan en forma de armónicos las líneas que forman la red global, que a su vez se desdobra en más Armónicos entre las bandas principales, que en principio son poco activas y sin riesgo para la salud.

Aunque teóricamente dibujamos las redes como líneas rectas es muy importante tener en cuenta que esta forma no existe en la naturaleza, salvo en los microcristales. Las líneas son realmente muy vivas, se adaptan al terreno, vegetación, árboles, etc... se ven influenciadas por las estaciones, los fenómenos metereológicos y las fases de la Luna.

Parece que la red Hartmann no sea más que una resultante del campo magnético y eléctrico terrestre, conocido desde hace más de cien años por los geofísicos bajo el nombre de líneas isoclinas, con dirección Este / oeste y líneas isógenas Norte / sur.

Red Curry

Aunque los parámetros de tipo general podríamos aplicarlos en principio tanto a la red Hartmann como a la red Curry, esta última tiene características propias en sus dimensiones y separación.

Denominada Red Diagonal por su orientación respecto a los puntos cardinales. normalmente contempla unos 40 cm. de espesor, aunque hemos encontrado variedad de anchuras en las distintas bibliografías, la práctica de las mediciones que llevamos realizadas nos muestra que la separación y anchura de las líneas no es tan uniforme como la que nos sugieren los textos, entendiendo que estos son de carácter orientativo y esquemático.

Como hemos señalado la dirección de las líneas de red Curry sería de NE a SO y de SE a NO en ángulo recto, a veces también en ángulo obtuso. Fleck y Garel nos señalan que en Austria y Europa Central en general la red Curry tienen una separación aproximada de tres y medio a cuatro metros. Mientras que en países que se encuentran más al norte es proporcionalmente más estrecha. En Bolivia encontraron distancias que oscilan de los cuatro metros y medio a los cinco metros.

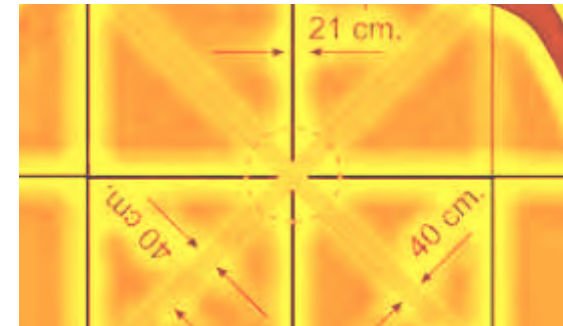
Sin embargo nuestra experiencia nos ha llevado a encontrar estas líneas en una oscilación que va desde los cuatro metros y medio hasta los dieciocho metros. No hemos encontrado aún un criterio que permita saber el porqué de estas diferencias, trabajando siempre en áreas de la Península Ibérica y encontrando estas separaciones tan diferentes en zonas relativamente cercanas.

En otro momento de sus trabajos Fleck y Garel describen como también encuentran el aspecto variable de la separación de las líneas de red Curry, encontrándolas en intervalos de entre tres y dieciséis metros.

Al igual que la red Hartmann, la red Curry presenta algunas características comunes a ésta, tales como la de encontrarse de forma global en todo el planeta, generar líneas dobles, manifestar polarización circular dextrógira y levógira en función del movimiento alternante de las líneas y sufrir deformación tanto en el espesor como en la dirección de las bandas en función de todos los elementos presentes en el terreno.

Cruces activos y estrella:

Cuando una banda de la red diagonal (Curry) pasa sobre una zona de cruce de la red global (Hartmann), se genera un Cruce Activo, de carácter geopatógeno más intenso que el provocado por los elementos de una sola red. Mientras que si hay superposición de dos cruces de redes, tendremos una zona todavía más activa y de cierto riesgo para la salud denominado cruce o Punto Estrella.



Punto Estrella, confluencia de Red Hartmann y Red Curry

Red Peyré o Red Natural:

La red Peyré es la red natural de la cual surgen el resto de las líneas como armónicos o distorsiones de ésta. Se distribuye sobre la superficie del planeta en forma ortogonal y en sentido Norte / Sur y Este / Oeste. El espacio entre líneas se corresponde con el Módulo Solar de cada lugar y nos permite relacionar geoméricamente (Geo= Tierra / Métrica= Medida) el lugar y las medidas más coherentes a la hora de proyectar edificios que se inserten en armonía con las energías del lugar según su latitud.

La matriz que proporciona la red de Peyré de un lugar concreto es fundamental a la hora de proyectar las armonizaciones en esa tierra.

Observaciones Red Hartmann:

- ▶ Se destaca la presencia de una línea triple, estas líneas son de una naturaleza más primaria y extresante que las convencionales. Ateniéndonos a las fuentes decir que normalmente cada 5 o 7 líneas aparece una doble y que cada 7 o 5 dobles una triple. Esta línea se indica en el plano en color rojo.
- ▶ La red convencional se ha valorado sobre el terreno, encontrando que la separación entre líneas es adecuada y uniforme con una separación global inferior a los datos establecidos de orden teórico (2 x 2,50 m.).
- ▶ Debido a las distorsiones que se producen durante la edificación de los diferentes elementos constructivos sería aconsejable realizar una prospección de control en los lugares sensibles una vez construidos los edificios.
- ▶ En relación a la red Hartmann, solo los cruces son patógenos, siempre y cuando no transcurran sobre otro elemento, como una corriente de agua o una falla.
- ▶ Es conveniente que su influencia no afecte a ninguna zona de estancia prolongada (meses, años, ...). Sería aconsejable tenerlo en cuenta a la hora de ubicar las camas y puestos de trabajo, sobre todo los que requieran presencia continuada en ese lugar.

Observaciones Red Curry:

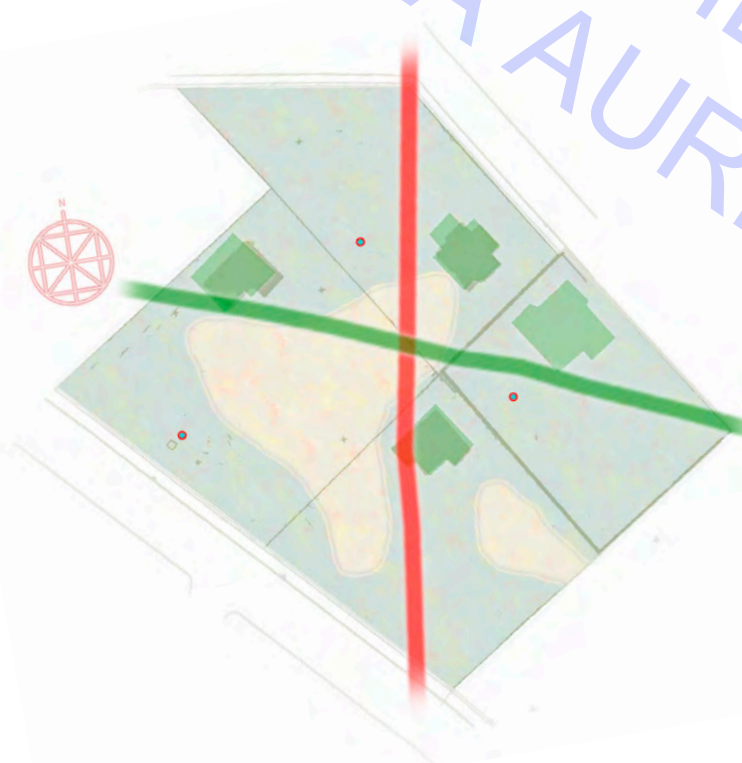
- ▶ Se destaca la presencia de una línea doble, estas líneas son de una naturaleza más primaria y extresante que las convencionales. Ateniéndonos a las fuentes decir que normalmente cada 5 o 7 líneas aparece una doble y que cada 7 o 5 dobles una triple. Esta línea se indica en el plano en color verde.
- ▶ Sería aconsejable realizar una prospección de control en los lugares sensibles una vez construidos los edificios.
- ▶ En relación a la red Curry, ésta es patógena tanto en los cruces como en las líneas.
- ▶ Es conveniente que su influencia no afecte a ninguna zona de estancia prolongada (meses, años, ...). Sería aconsejable tenerlo en cuenta a la hora de ubicar las camas y puestos de trabajo, sobre todo los que requieran presencia continuada en ese lugar.

Observaciones Cruces:

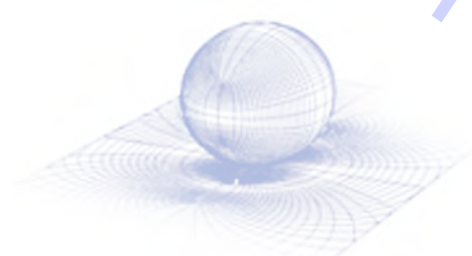
- ▶ En principio solo se localiza un cruce activo muy particular en la confluencia de las líneas de red Hartmann triple y Curry doble.
- ▶ En relación a los cruces activos y estrella convencionales, éstos no fueron objeto de estudio durante la prospección debido a las distorsiones que se producen durante la edificación de los diferentes elementos constructivos.
- ▶ Estos puntos de aproximadamente 40 por 40 centímetros pueden ser más patógenos que la intersección de un simple cruce Curry.
- ▶ Sería aconsejable realizar una prospección de control en los lugares sensibles una vez construidos los edificios.
- ▶ Es conveniente que su influencia no afecte a ninguna zona de estancia prolongada (meses, años, ...). Sería aconsejable tenerlo en cuenta a la hora de ubicar las camas y puestos de trabajo, sobre todo los que requieran presencia continuada en ese lugar.

Observaciones Red Peyré:

- ▶ La red Peyré se encuentra que está perfectamente ordenada en el terreno.
- ▶ En relación a la red Peyré, ésta no es patógena ni en los cruces ni en las líneas.



Plano de redes



7. Chimeneas Cosmotelúricas

(Tomado de Jacques Bonvin, "Iglesia Románica, Lugar de Energía"). Son puntos de emergencia por donde sale una energía de origen desconocido; podrían ser puntos de respiración de la tierra. En efecto, lo propio de estas chimeneas es respirar, liberando en una fase de inspiración una energía telúrica, después de un período de apnea (fuerza estabilizadora), el proceso se invierte en el otro sentido, liberando una energía cósmica. Lo propio de estas emergencias energéticas, es su carácter aleatorio. Se encuentra un poco por toda la superficie del planeta, sin un aparente orden coherente.

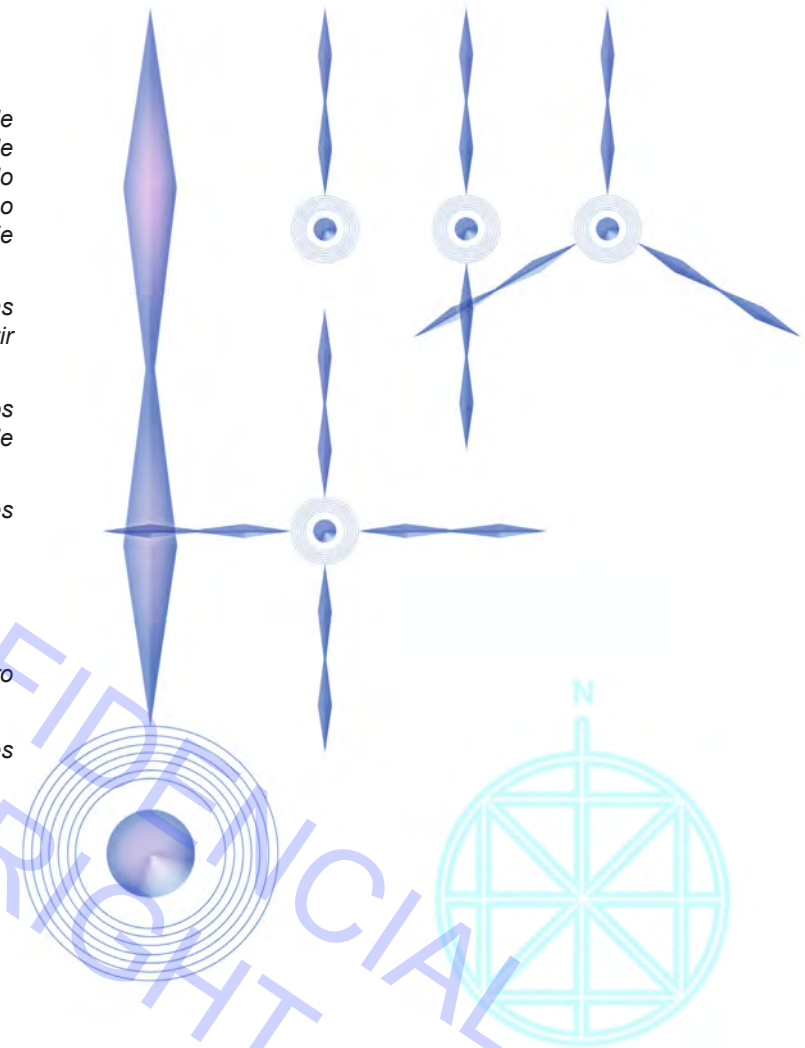
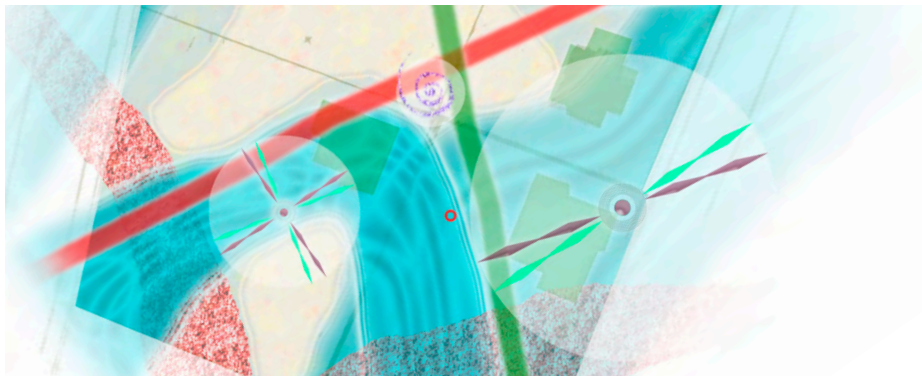
Los trabajos de Guy Tison y de Rober Pencreach han permitido demostrar que alrededor del corazón de estas chimeneas, corazón que mide más o menos 40 cm., se encuentran 7 círculos concéntricos que pueden emitir hasta 6 metros máximo.

Estas chimeneas presentan la particularidad de poseer de vez en cuando brazos, en un máximo de 9. Vemos que estos brazos que están en forma de doble rombo borde a borde, pueden llegar a tener hasta 7,5 m. de longitud y se encuentran orientados siempre sobre una dirección cardinal.

Aunque Bonvin hace referencia a brazos de chimenea de hasta 7,5 m. en el transcurso de nuestras prospecciones hemos encontrado brazos mayores de casi 20 m.

Observaciones Chimeneas Cosmotelúricas:

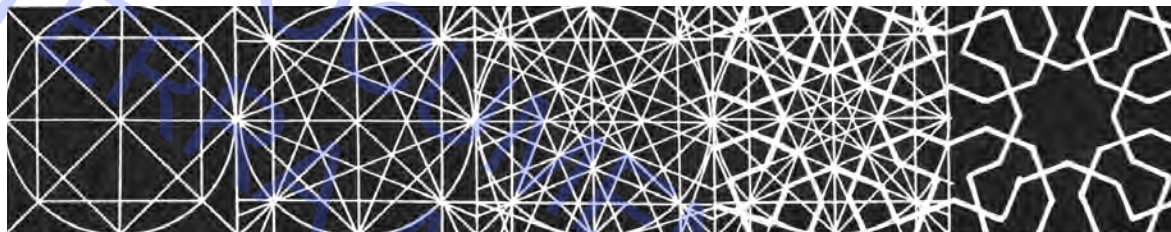
- ▶ Se localizan dos chimeneas cosmotelúricas en las parcelas, La más grande tiene dos brazos y un diámetro aproximado de 40 m. La pequeña cuatro brazos y su diámetro se acerca a los 20 m.
- ▶ La particularidad de estas dos chimeneas se encuentra en que ambas vibran en torno a las 7.000 unidades Bovis, lo que las sitúa en unos niveles energéticos elevados y dentro de la salud.



Esquema principal de una chimenea cosmotelúrica en planta:
Núcleo, siete anillos, brazos en doble rombo orientados
cardinalmente.

DOCUMENTO CONFIDENCIAL
TERRA AUREA - COPYRIGHT 2012

8. Emisiones de las Formas



Las influencias debidas a las Emisiones de las formas o también llamadas Ondas de Forma para algunos investigadores han sido mostradas por las experiencias de Morel, Belizal y Chaumery, Georges Lakhosvky, Jean Pagot, Jean de la Foye, los hermanos Servranx y más actualmente Stéphane Cardinaux en Suiza, y Georges Prat y Gilbert le Cossec en Francia así como las investigaciones de Jacques Bonvin sobre el Triskell. (ver bibliografía más adelante).

Estos y otros autores han mostrado el uso y conocimiento de las emisiones de las formas en culturas muy antiguas como las Egipcias, sumeria, china, etc... y en la arquitectura sagrada en general, especialmente en nuestra cultura en el románico y en el gótico.

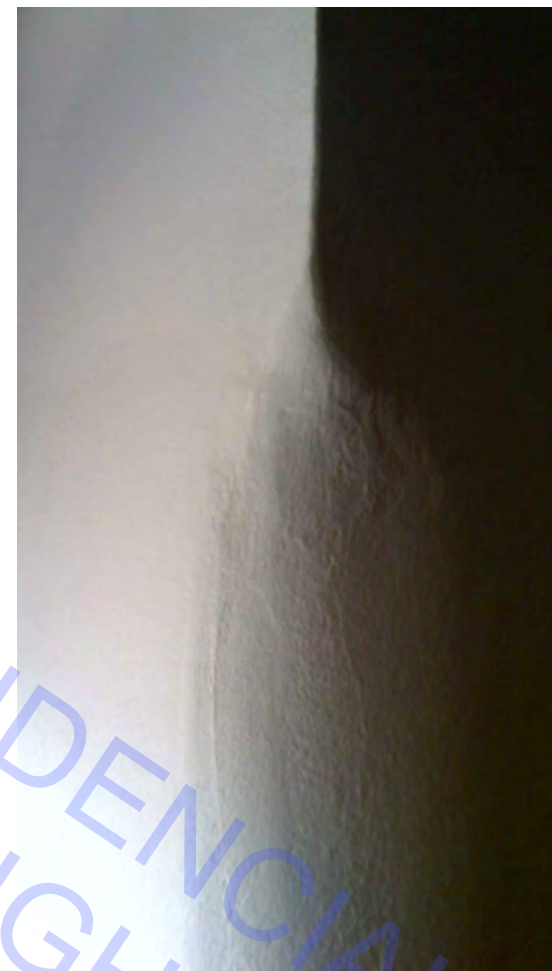
Con ser la influencia menos fácilmente demostrable de un modo empírico en lo que a una vivienda o lugar se refiere, no por ello deja de existir una influencia que puede ser fundamental en el lugar donde vivimos (Estructura del propio edificio, formas de la casa, piso o habitaciones, alrededores, objetos decorativos, apilamientos, tipos de tejado, etc...).

Según los trabajos anteriormente mencionados, las formas se cargan de radiaciones cosmotelúricas, se saturan y las devuelven a su entorno. La naturaleza de un plano o volumen, su orientación, polaridad y su carga condiciona su acción. Influye sobre los planos tanto físicos como más sutiles. (A nivel vital, espiritual).

Belizal y Morel clasifican las formas en dos espectros de colores diferenciados en fase "Eléctrica" y en "fase magnética", siendo la segunda la más favorable a la vida y a los procesos de intercambio, mientras que la fase eléctrica es más desfavorable a la misma. Existiendo una radiación específica el verde eléctrico negativo que es la portadora de todas las influencias que nos llegan de tipo telúrico y geopatógeno. Y que se encuentra además en equipos eléctricos y electrónicos de todo tipo, angulaciones de 90 grados, etc...

Los hermanos Servranx por su parte equiparan la energía de las formas a las grandes fuerzas universales como el sonido, número, etc... aunque con nuestros medios no seamos capaces de explicar aún sus efectos.

Por tanto desde el momento que existe un objeto polarizado ninguna forma es neutra, aunque esto no quiere decir que muchas de ellas no tengan una influencia específica sobre la salud o el medio. Existen algunas formas reequilibradoras y benéficas, mientras que otras pueden ser perniciosas.

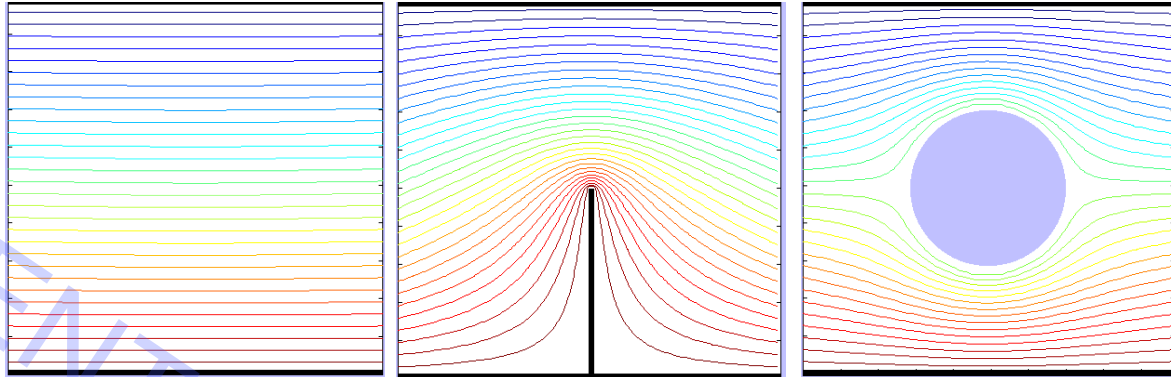


Diversos factores determinan la intensidad de las emisiones de forma como la orientación de éstas, materiales constitutivos, relaciones y dimensiones de sus elementos, situación geográfica, (presencia de agua, fallas subterráneas...), la fase del ciclo del Sol y la Luna, las condiciones psíquicas de las personas, la intención consciente o inconsciente con que han sido realizadas.



Elementos simbólicos que aportan la carga (consciente o inconsciente) en relación al uso o situación en el momento de ser realizados.

Elementos religiosos, objetos, fotos, cuadros, muebles, ...



Efecto distorsionante de las formas sobre las líneas equipotenciales de campo electroatmosférico.

Observaciones ondas de forma alrededores:

- ▶ No se observan inmisiones de importancia en la zona que puedan afectar negativamente a las parcelas.

Observaciones ondas de forma de las parcelas:

- ▶ Las tres casas abandonadas generan emisiones de forma problemáticas en el conjunto del terreno, el estado de abandono y su posicionamiento sobre alteración telúrica en combinación con las formas las convierte en elementos emisores de Verde Eléctrico Negativo.

Observaciones onda de forma de objetos:

- ▶ No existen objetos problemáticos, el lugar se encuentra en fase de proyecto en el momento de realizar la prospección.

9. Armonización

Es muy importante tener claro que a la hora de armonizar un lugar estamos jugando con fuerzas que desconocemos bastante.

Cuando se realiza una armonización normalmente se produce o bien una estabilización del campo magnético terrestre que estaba alterado en función de los puntos geopatógenos, o bien un cambio de fase, donde logramos que cambien las vibraciones de onda de forma eléctricas a magnéticas en función de los elementos armonizadores que se han introducido.

En todo caso no se puede garantizar nunca que una armonización sea efectiva hasta que se haya podido comprobar. Dicha comprobación solo es posible realizarla a posteriori, una vez que se han realizado los cambios, introducido nuevos objetos, esquemas, etc... Sólo después de haber pasado un tiempo podemos comprobar que efectivamente dicha armonización funciona o en caso contrario no.

En no pocas ocasiones no sabemos ni porqué funciona, o por el contrario porqué no. Son muchas las variables que pueden intervenir que no conocemos y muy especialmente la interacción de las personas que habitan el lugar con el sitio y con las armonizaciones producidas.

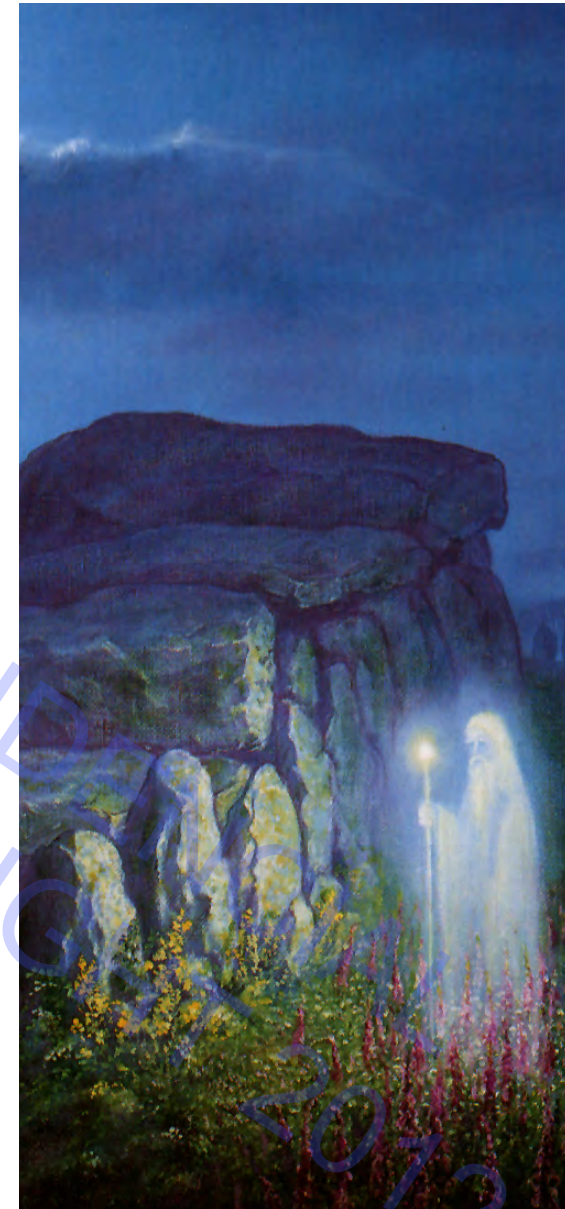
Es importante que dado un nivel vibratorio encontrado en un terreno o una vivienda, podamos intentar transformarlos si los resultados no son los adecuadas, pero esto no siempre es posible. Debemos comprobar además que las curas funcionan en el tiempo, y desconfiar en principio de la parafernalia de objetos que se venden como armonizadores que sirven para todo y en cualquier sitio.

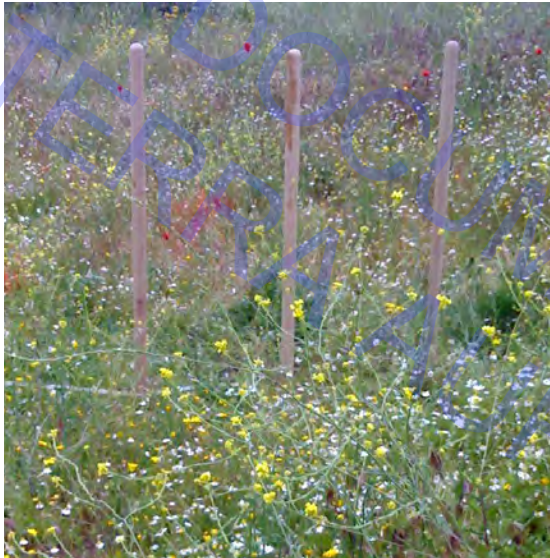
Las armonizaciones en los lugares deben ir acompañados de un trabajo personal de quiénes los habitan en relación al sitio y a sí mismos. Los hermanos Servranx han mostrado con sus trabajos que los mejores armonizadores son los realizados por uno mismo con el soporte de la propia intención y solo sirven para aquello que se ha realizado sin poderse generalizar a otros.

Uno de los mejores trabajos que podemos hacer cuando tenemos agua subterránea en casa es trabajar en meditación con ella. Ver al respecto los trabajos de Masaru Emoto publicados por la Liebre de Marzo con el título "Mensajes del Agua".

Observaciones armonización:

▶ *En la parte de armonizaciones, hay que indicar que dado el elevado índice telúrico del cociente cosmotelúrico que existe en la zona, necesitamos la mayor cobertura posible vegetal de árboles que funcionen como derivadores de energía telúrica y captadores de energía cósmica. Se sugiera la existencia de una barrera vegetal importante en toda la parte de arriba la parcela, que además permitiría un nivel simbólico de protección. Entre otros árboles se recomienda que puedan existir algunos cipreses en la zona, y también algunos olivos que puedan crear una emisión de forma triangular.*





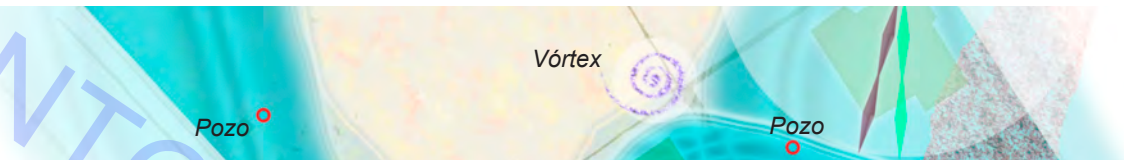
Calibración del Codo del lugar con picas de roble



Ubicación y detalle del Vórtex en la parcela

▶ Se realizará el estudio de la geometría natural de la zona a través de los trazados reguladores que nos permitirán en un primer momento encontrar las claves numéricas de resonancia básicas del lugar que se le han pasado ya directamente al arquitecto del proyecto para que pueda contar con ellas. Por otro lugar nos permitirá el emplazamiento adecuado de los árboles e incluso estructuras de la propia construcción que nos permitan la activación de puntos especiales.

▶ Para ello hemos localizado ya uno de los vórtex principales que encontramos en el terreno. (ver el punto que marcamos como vórtex, indicado en el plano, medidas, etc...)



▶ Para la mejor armonización del lugar se hará un seguimiento de la variación de las energías en función de las lunas, y será muy importante que el momento de estar el edificio con la cubierta realizada y antes de colocar el suelo que la figura referencial de todo el proyecto se encargue de realizar el mandala armonizador básico en el punto adecuado con la intención precisa que él quiera desarrollar. Esta figura (en principio estrella de 8 puntas) se hará en base a la estructura que nos permite el Trazado Regulador, y además en el punto preciso y estudiado.

▶ Desde este momento será muy importante ubicar el edificio en la medida de lo posible en la mayor zona neutra que el sitio posibilita, al tiempo que serán bienvenidas todas las formas curvas, arcos, esquinas redondeadas, etc... que puedan ser incluidas en el mismo. Además de que estéticamente son muy bellas y energéticamente permiten que las energías no se estanque en ningún punto y su circulación óptima nos permiten claves a nivel de las emisiones de las formas que posibilitan una verdadera armonización con el agua subterránea. Si hubiera posibilidad de que estas formas también fueran realizadas en base al trazado regulador estaríamos rizando el rizo en lograr el mayor equilibrio.

▶ Dada la cantidad de agua que hay en el sitio se sugiera la creación de canales pequeños de distintas alturas que puedan circular por el sitio, podrían incluso ponerse formas de dinamización del agua; de alguna fuente especialmente bonita en la parte delantera del mismo algo separada de él. todo ello ayudaría a la creación de un lugar mucho más sano y agradable desde todos los puntos de vista.

▶ Una vez realizado el edificio con los parámetros adecuados se estudiará antes de colocar suelos la necesidad o no de colocar aislantes tipo ISODRAP, en las zonas de oficinas, además de otros elementos armonizadores como pudieran ser la gemoterapia, cristales taquionizados, etc...

▶ Una vez completada la edificación y habitando ésta, se hace muy importante la ventilación regular en sótanos y bajos para evitar la acumulación de gas Radón procedente de la descomposición radiactiva del Uranio contenido en los granitos del terreno.

Por otro lado la aplicación de la estructura al propio terreno nos posibilita a partir de un punto vórtex en el mismo (de intercambio cosmotelúrico) encontrar los puntos claves para que a través de elementos como la piedra, el agua, los árboles, etc... podamos encontrar las claves que permitan la mayor armonización y equilibrio posible en el terreno con referencia a la geobiología en general y a los puntos y áreas geopatógenas en particular.

Los Trazados Reguladores:

Los Trazados Reguladores nos permiten a partir de un conocimiento milenario diseñar a través de la geometría natural o sagrada la estructura energética básica del lugar en la interacción de las energías de sol, la luna, las estrellas y la tierra en el lugar específico en que nos encontramos. Nos permiten a su vez estudiar la integración entre las energías de materia y de espíritu en función de la realidad vibratoria del sitio.

Los trazados Reguladores vienen determinados por la propia geometría natural del sitio. De la latitud al Azimut Norte encontramos el Cuadrilátero solsticial que en si mismo ya un gran armonizador energético. A partir de este desarrollamos toda la estructura mandálica del lugar.

A través de elementos fundamentales como la latitud del lugar encontramos claves que nos permiten trabajar con el recorrido del sol en las diferentes estaciones del año, combinar los "Elementos" en la estructura del terreno y encontrar las medidas adecuadas básicas de resonancia cosmotelúrica que permiten la mejor integración del edificio a construir y la más óptima resonancia posible del mismo en el terreno específico en que va a ser erigido.

Latitud: -----

Longitud: -----

Latitud decimal:-----

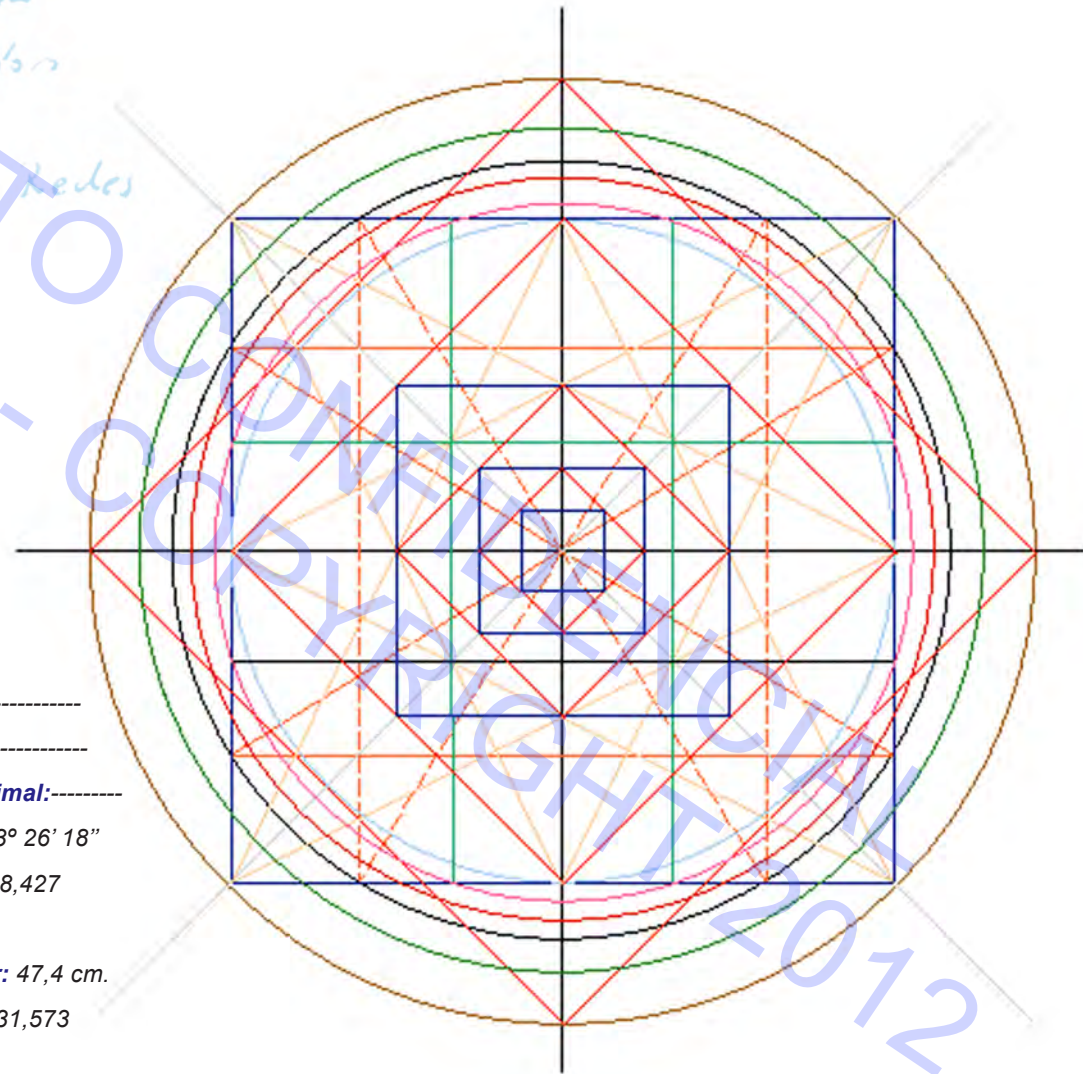
Eclíptica: 23° 26' 18"

Azimut N: 58,427

K: 1,627

Codo Lugar: 47,4 cm.

Ángulo C.: 31,573



DOCUMENTO CONFIDENCIAL
TERRA AUREA - COPYRIGHT 2012

DOCUMENTO CONFIDENCIAL
TERRA AUREA - COPYRIGHT 2012

Daniel Rubio Guerrero

DOCUMENTO
TERRA AUREA



TERRA AUREA

Instituto para la Investigación y el Desarrollo de la Consciencia

C/ Pozas 48, Of. "B"

San Lorenzo del Escorial · 28200 Madrid.

669415318 · 918907197

daniel.rubio@terraaurea.com

COPYRIGHT 2012